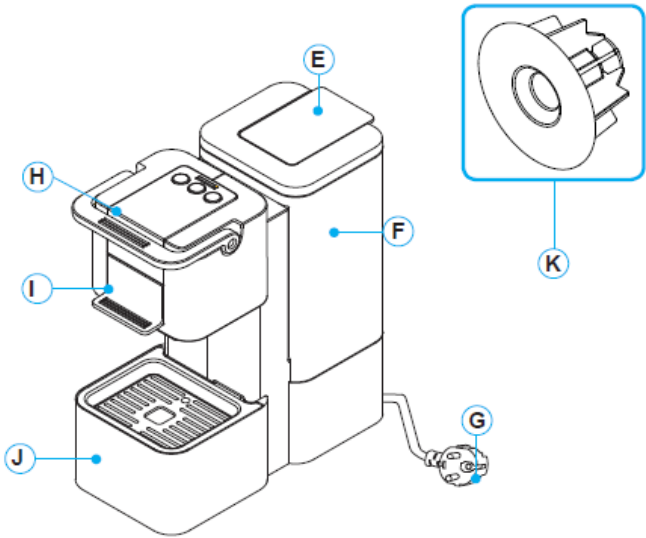
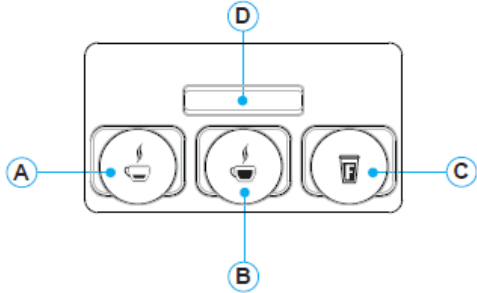
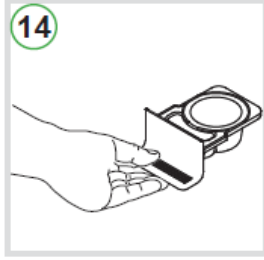
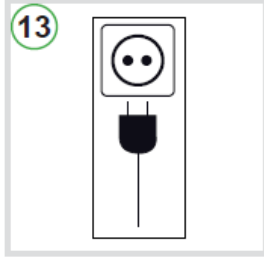
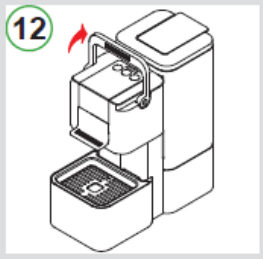
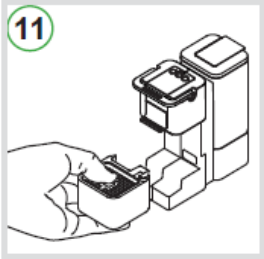
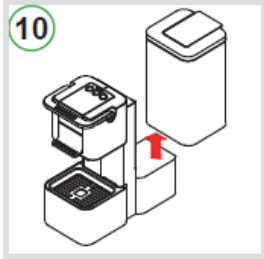
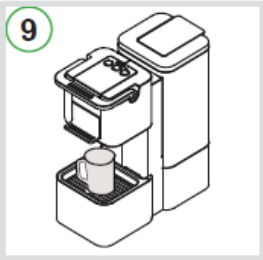
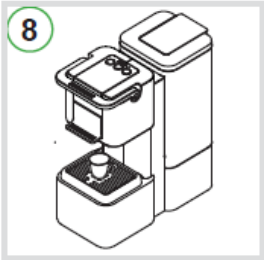
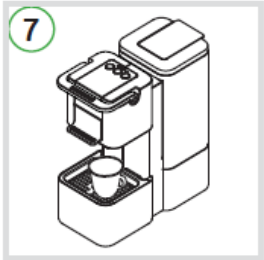
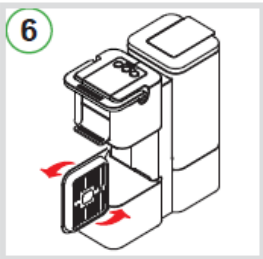
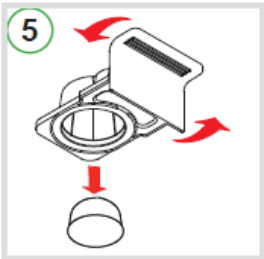
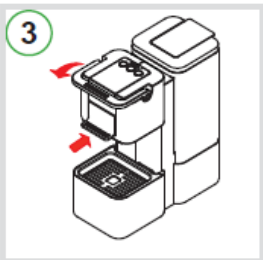
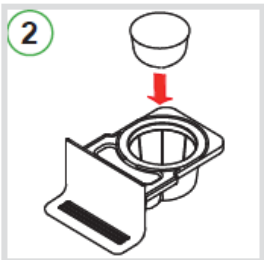
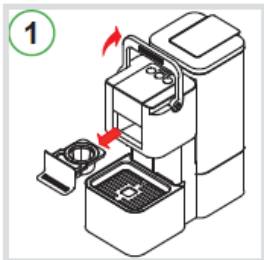


# IRIS S27



# IRIS S27

## Означения на схемите:

- A: Бутон „Еспресо“;
- B: Бутон дълго кафе;
- C: Бутон „Филтърни напитки чай/мляко/какао“;
- D: Индикатор „Мултифункционалност“;
- E: Капак на резервоар за вода;
- F: Резервоар за вода;
- G: Захранващ кабел;
- H: Дръжка за отваряне / затваряне на отделението за капсулата;
- I: Отделение за поставяне на капсулата;
- J: Тавичка ;
- K: Капсула за почистване ;

## Първо използване или след дълъг период на бездействие

- Напълнете резервоара с чиста прясна вода (Fig. 4).
- Включете уреда в контакта (Fig. 13).
- Уверете се, че дръжката е затворен (Fig. 3).
- Бутоните **A-B-C** мига едновременно, редувайки се с мигането на индикатор **D** в червено RED.
- Поставете голям съд (най-малко 250 мл) при дозатора (Fig. 9).
- Натиснете един от бутоните **A-B-C**. Изчакайте устройството да завърши един работен цикъл. Индикатор **D** ще угасне.

**NB:** Ако индикатор **D** продължи да свети – повторете предната инструкция.

- Когато бутоните **A-B-C** мигат едновременно машината е в процес на загряване.
- Когато бутоните **A-B-C** светнат постоянно (без да мигат), продължете с процесът на изплакване като натиснете бутон **A**. Натиснете бутона отново, за да изплакнете втори път. Изчакайте машината да завърши процесът на изплакване.
- В края на операцията изсипете събралата се вода в отделението за използваните капсули (Fig. 6).

## Включване на уреда

- Напълнете резервоара с чиста прясна вода (Fig. 4).
- Включете уреда като натиснете основният бутон за включване (Fig. 14).
- Бутоните **A-B-C** ще започнат да светят едновременно; машината е във фаза на загряване. Когато мигането спре и бутоните светнат за постоянно ще чуете 2 кратки звука (изпиукване) – машината е готова за употреба.

## Основни операции

### СИГНАЛ ЗА ОТСТРАНЯВАНЕ НА КОТЛЕН КАМЪК

- Когато индикатор **D** примигва в жълто и се чуят 3 звукови сигнала, е препоръчително да се извърши цикъл за отстраняване на котления камък (виж раздела за отстраняване на нагара).

### ЗАГРЯВАНЕ:

- Когато бутоните **A-B-C** мигат едновременно.

### КОГАТО ВОДАТА В МАШИНАТА СВЪРШИ ПО ВРЕМЕ НА ДАДЕНА ОПЕРАЦИЯ:

- Когато индикатор **D** мига в ЧЕРВЕНО и се чуят 3 кратки сигнала последвани от един продължителен сигнал, резервоарът за вода е празен.
- Напълнете резервоара с чиста прясна вода (Fig. 4).
- Натиснете един от бутоните **A-B-C**. Изчакайте машината да завърши цикълът на пълнене с вода.
- Когато бутоните **A-B-C** светнат за постоянно, уредът е готов за употреба.

### АКО ДРЪЖКАТА НЕ Е ПЛЪТНО НАТИСНАТА НАДОЛУ ПО ВРЕМЕ НА ЗАРЕЖДАНЕ С КАПСУЛА:

- Повдигането на дръжката на горе по време на зареждането с капсула (Fig. 1) може да предизвика изпискване с гореща вода.
- Опасност от изгаряне!**
- Индикаторът **D** светва в **ЧЕРВЕНО** и машината изпищява. Уредът мигновено ще прекъсне процесът на зареждане с капсула.
- Натиснете дръжката плътно надолу (Fig. 3).
- Натиснете един от бутоните **A-B-C** за да преустановите алармата.
- Уредът отново е готов за употреба.

# IRIS S27

## Правилна употреба на бутоните

За пускане на „Еспресо“ или за „Дълго кафе“ (Крема кафе), винаги използвайте съответните бутони **A** или **B** (в БЯЛО). Използвайте и същите бутони в зависимост от желаното количество за напитките с мляко и какао.

Бутонът **C** (в СИНЬО) трябва да се използва само за приготвянето на Филтърни напитка и кафе Американо. Този бутон се използва и за капсули за чай.

Не използвайте бутон **C** за приготвяне на еспресо или друг вид по-интензивна кафе напитка. На този бутон машината работи на по-ниско налягане.

**NB:** Възможно е да останат следи в системата на машината от приготвената на последната напитка. За да ги отстраните е препоръчително да извършите кратко изплакване. Изплакването се извършва като натиснете който и да е бутоните (**A**, **B** или **C**), без да сте поставили капсула в машината.

**Препоръчително е тази процедура да се извършва поне един път седмично.**

## Приготвяне на кафе

- Вдигнете дръжката на горе, за да отворите отделението за поставяне на капсулата. (Fig. 1).
- Поставете внимателно капсула с лек натиск (Fig. 2).
- Затворете притискайки добре дръжката (Fig. 3).
- Поставете чаша под чучура (Fig. 7 or 8).
- **Натиснете и отпуснете** бутон **A** или **B**, в зависимост от желаната дължина на напитката.
- Натиснатият бутон ще мига. Машината ще спре автоматично при достигане на желаната дължина на напитката и ще произведе звуков сигнал.

• Вдигнете дръжката, за да освободите използваната капсула – тя ще отиде в отделението за използвани капсули. (Fig. 1).

• Затворете дръжката (Fig. 3).

**NB:** Количеството напитка може да бъде програмирано според личния ви вкус и размера на чашите ви.

За да го направите прочетете раздела „Програмиране“

## Програмиране на количеството напитка

- Вдигнете дръжката на горе, за да отворите отделението за поставяне на капсулата. (Fig. 1).
- Поставете внимателно капсула с лек натиск (Fig. 2).
- Затворете притискайки добре дръжката (Fig. 3).
- Поставете желаната чаша под чучура (Fig. 7 or 8).
- Натиснете и **задръжте** желания бутон (бутонът, който искате да програмирате).
- Когато достигнете желаното количество напитка отпуснете бутона. Бутонът е програмиран.
- Вдигнете дръжката, за да освободите използваната капсула – тя ще отиде в отделението за използвани капсули. (Fig. 1).
- Затворете дръжката (Fig. 3).

## Ежедневна поддръжка

- Отстранете тавичката за подливане и отделението за използваните капсули. (Fig. 6).
- Вдигнете отделението за използвани капсули (Fig. 11); изпразнете го и го изплакнете.
- Отстранете решетката и окачването ѝ. (Fig. 12). Отстранете тавичката, изплакнете я.
- Отстранете водния резервоар (Fig. 5); изпразнете го и го изплакнете.